



# GreenRenov8: Izkušnje s pripravo projektne prijave

Delavnica za pisanje projektnih prijav LIFE CET

dr. Gašper Stegnar, Institut „Jožef Stefan“  
gasper.stegnar@ijs.si  
ARSO, 6. maj 2025



# Potek predstavitve

---

1. Projekt LIFE23-CET GreenRenoV8
2. Potek pisanja projektne prijave
3. Ključne specifikacije prijavnice LIFE CSA
4. LIFE CET 2025 priložnosti
5. Ocenjevanje prijave

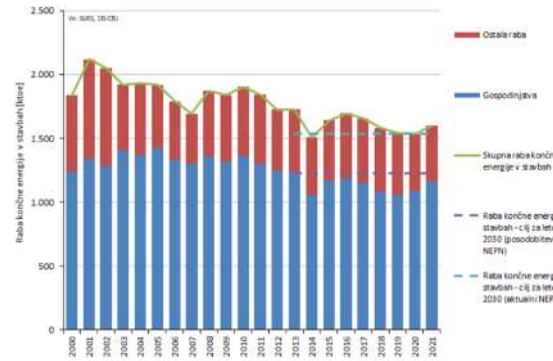
## Pregled širšega in ožjega raziskovalnega področja

---

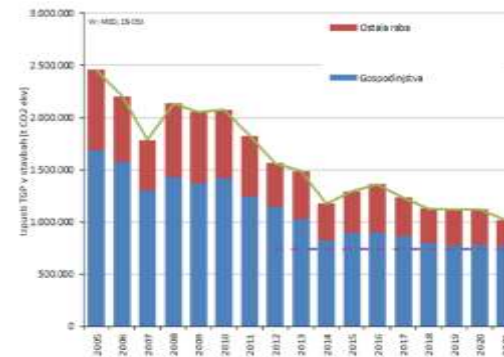
- **Trajnostne prenove** stavb imajo ključno vlogo pri doseganju trajnostnih in podnebnih ciljev EU.
- Izbira strategije prenove pogosto temelji na finančnih vidikih, pri tem pa zanemarija širše ekonomske, družbene in okoljske vplive izbranega scenarija.
- Čeprav je **potresna odpornost** stavb ključna v potresno ogroženih območjih, jo trajnostni protokoli (Level(s), DGNB, LEED, BREEAM) **nezadostno obravnavajo**.
- Trajnostne prenove prinašajo **dolgoročne koristi**, kot so reševanje življenj, zmanjšanje motenj, zmanjšanje količine odpadkov in optimizacija porabe materialov.
- Deležniki - vključno z lastniki stavb, oblikovalci politik, investitorji in prebivalci - imajo različne prioritete (npr. stroški, varnost, trajnost ali estetika). Njihove preference vplivajo na izbiro strategije prenove stavb. Razumevanje in usklajevanje teh interesov je ključno za izbiro optimalnih in široko sprejetih rešitev prenove.

# Pregled širšega in ožjega raziskovalnega področja

- Stavbni fond v Sloveniji je star in energetsko neučinkovit.
- Energetska prenova stavb se že izvaja, medtem ko je potresni vidik pogosto zapostavljen. Zakaj?
  - Nizka ozaveščenost o potresnih tveganjih
  - Omejeni kadrovski in finančni viri
  - Malo izvedenih statičnih ocen obstoječih stavb
  - Visoki stroški potresnih ukrepov
  - Slabo razumevanje koristi celovite prenove
- Velik del Slovenije leži na območju z pričakovano potresno intenziteto VIII EMS - Močno poškodovalno.



Zmanjšanje rabe končne energije od 2000 do 2021 (zgoraj) in TGP od 2010 do 2021 (spodaj) (Udovič & Petelin Visočnik, 2024).



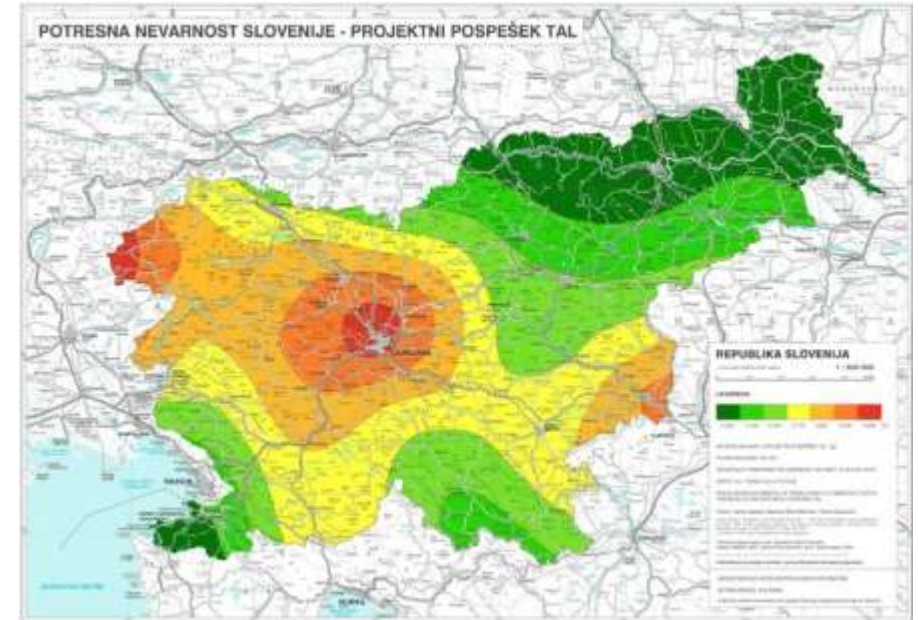
I. Not felt	Not felt by anyone.
II. Scarcely felt	Vibration is felt only by sensitive people at rest in houses, especially on upper floors of buildings.
III. Weak	The vibration is weak and is felt indoors by a few people. People at rest feel yawning or light trembling. Noticeable shaking of many objects.
IV. Largely observed	The earthquake is felt indoors by many people, outdoors by few. A few people are awakened. The level of vibration is possibly frightening: windows, doors and doors rattle. Hanging objects swing. No damage to buildings.
V. Strong	The earthquake is felt indoors by most, outdoors by many. Slightly sleeping people awake. A few cars outdoors. Entire windows of all buildings rattle. Most objects swing considerably. China and glasses clatter together. The vibration is strong. Top-heavy objects topple over. Doors and windows swing open or shut.
VI. Slightly damaging	Felt by everyone indoors and by many to most outdoors. Many people in buildings are frightened and run outdoors. Objects on walls fall. Slight damage to buildings, for example, fine cracks in plaster and small pieces of plaster fall.
VII. Moderately damaging	Most people are frightened and run outdoors. Furniture is shifted and many objects fall from shelves. Buildings suffer slight to moderate damage. Cracks in walls, partial collapse of chimneys.
VIII. Heavily damaging	Furniture may be overturned. Many to most buildings suffer damage, chimneys fall, large cracks appear in walls. In worst case a few buildings may partially collapse. Can be noticed by people driving cars.
IX. Very destructive	Buildings and columns fall or are tilted. Many ordinary buildings partially collapse and a few collapse completely. Windows shatter.
X. Very destructive	Many buildings collapse. Cracks and fissures can be seen.
XI. Devastating	Most buildings collapse.
XII. Completely devastating	Almost all structures are destroyed. The ground changes.

VIII EMS Močno poškodovalno - »Veliko ljudi težko stoji. Na številnih hišah se pojavijo velike razpoke v stenah. Nekaj dobro zgrajenih običajnih stavb pokaže resne poškodbe sten, medtem ko se šibke, starejše strukture lahko porušijo.« (Grünthal, 1998)

# Pregled širšega in ožjega raziskovalnega področja

## Stanovanjski sektor v številkah:

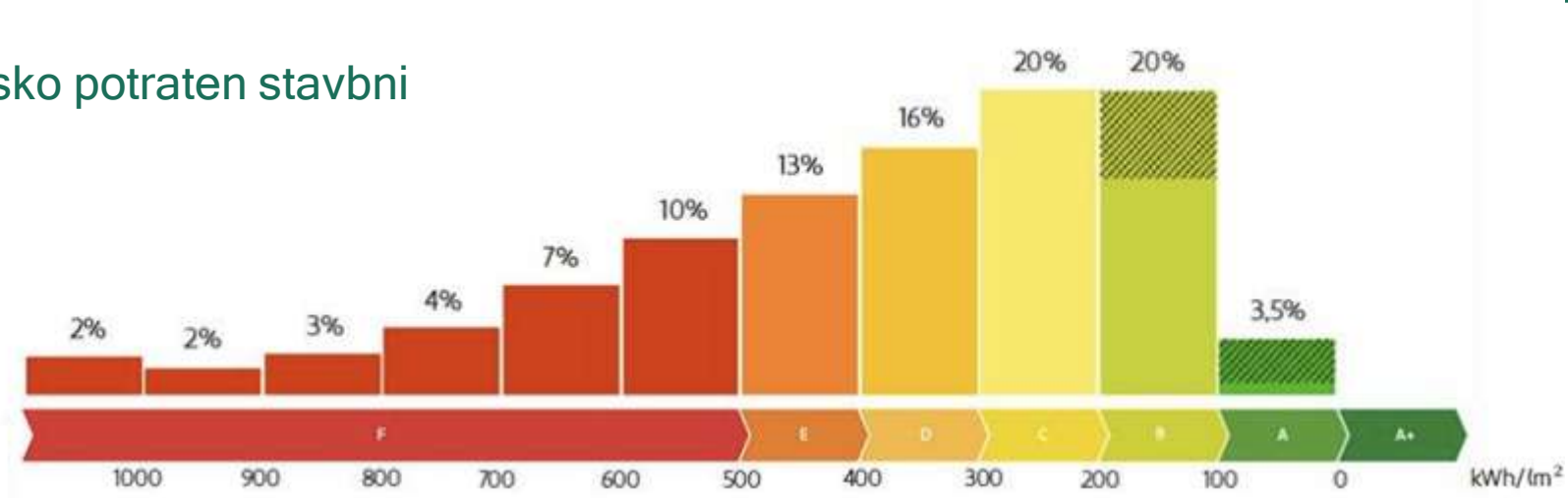
- 26 % vse rabe energije v Sloveniji predstavlja stanovanjski sektor, od tega 63,5 % za ogrevanje.
- 2/3 vseh stavb so stanovanjske, med njimi 18 milijonov m<sup>2</sup> predstavljajo večstanovanjski bloki.
- Veliko število prebivalcev živi v stavbah, zgrajenih pred letom 1981 (veljajo za najbolj ranljive).
- Specifični izzivi: razdrobljeno lastništvo, dohodkovne razlike, pravilo 100 % soglasja, nizka ozaveščenost itd.



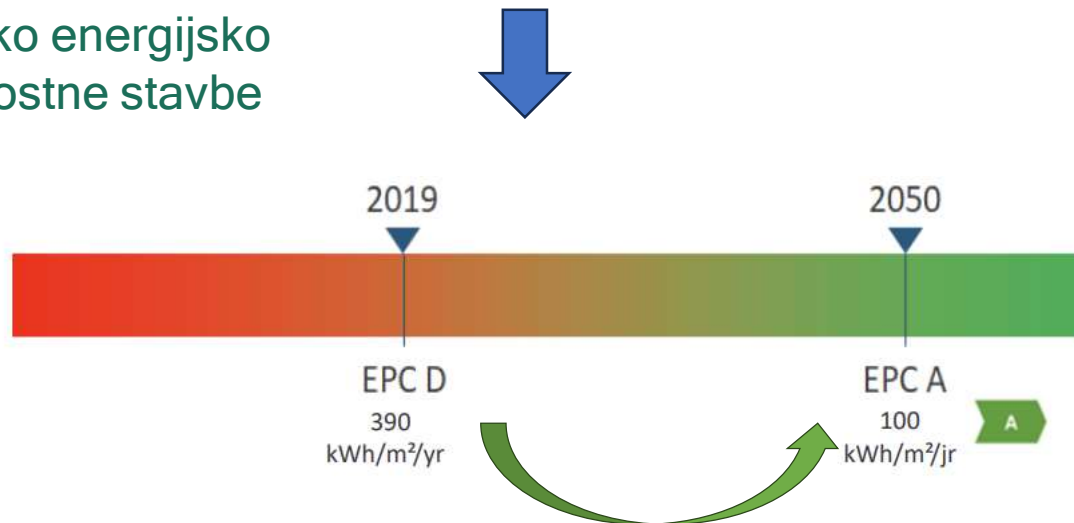
Vir: UI RS 122/2023

# Stavbni fond v Sloveniji

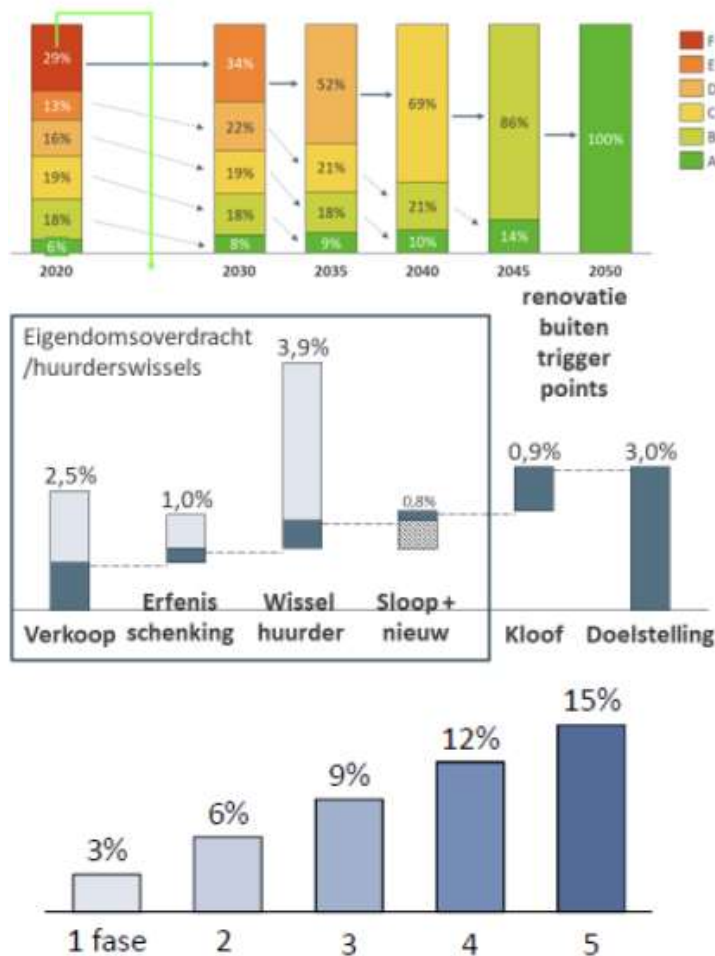
Stanje 2025: energijsko potraten stavbni fond



Stanje 2050: visoko energijsko učinkovite in trajnostne stavbe



# Strateške možnosti za prehod



Zmanjševanje števila najbolj energijsko potratnih stavb

+

Izraba ti. Trigger točk

+

Prehod na celovite prenove

## GreenRenoV8 na kratko

---

→ **GreenRenoV8** zagotavlja praktično podporo petim državam pri implementaciji prenovljene direktive EPBD (Avstrija, Belgija, Grčija, Italija in Slovenija).

→ **GreenRenoV8** zagotavlja podporo pri implementaciji **5 ključnih elementov EPBD**:

- Nacionalni načrti prenove stavb
- Minimalni standardi energetske učinkovitosti
- Energetske izkaznice stavb
- Potni listi za prenovo stavb
- Stavbe z ničelnimi emisijami





# GreenRenoV8 na kratko

---

**Naziv projekta:** Cost-effective building stock decarbonization and seismic resilience: Incorporating EPBD implementation in renovation plans and passports

**Cilj projekta:** GreenRenoV8 naslavlja izziv dvojne energetske in potresne ranljivosti stavb v EU. Projekt:

- razvija **nacionalne renovacijske načrte** za razogljichenje stavb,
- vključuje **potresno odpornost** v preнове,
- nadgrajuje **potne liste prenov (BRP)** z okoljskimi in potresnimi kazalniki,
- razvija metodologije za oceno **celotnega življenjskega ogljičnega odtisa (WLC)** stavb,
- podpira **nacionalne in EU politike** za doseganje ciljev ZEB (Zero Emission Buildings).
- Projekt poteka v 5 državah/regijah: Avstrija, Flandrija (Belgija), Grčija, Italija, Slovenija

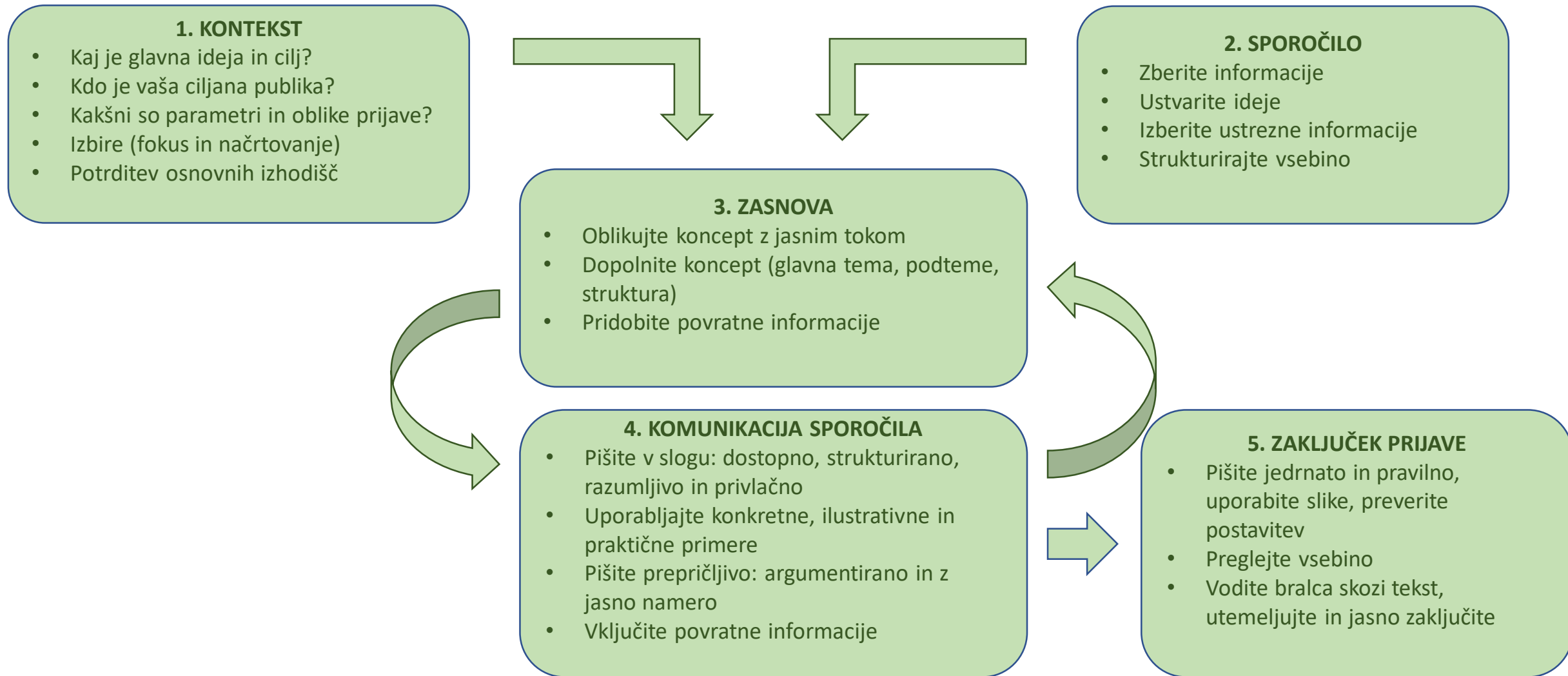


# Osnovni elementi projektne prijave



Co-funded by  
the European Union

# 5 korakov do konkurenčne projektne prijave



# 1. KORAK: Določite kontekst

---

## Pripravite povzetek projekta:

- O čem govori projekt?
- Zakaj je inovativen?
- Kateri okoljski problem EU obravnava?
- Zakaj je ta problem pomemben?
- Kakšen je potencial ponovne uporabe/replikacije projekta?
- Kdo so deležniki (politika, industrija, družba)?
- Kdo naj bodo partnerji, da zagotovite replikacijo?
- Kako bo projekt izveden?
- Kakšen je kontekst projekta glede na politike in strategije EU ter sektorske politike?
- Kakšen je vpliv projekta (zmanjšanje emisij, zaposlovanje)?

## 2. KORAK: Določite sporočilo, najdite fokus

---

### Zbiranje, izbira in strukturiranje informacij:

- Učinkovito uporabljajte Google!

### Inovativnost?

- Stanje tehnike (State of the Art): JRC EIPPCB: [eippcb.jrc.es](http://eippcb.jrc.es)
- LIFE baza projektov: [ec.europa.eu/environment/life/](http://ec.europa.eu/environment/life/)

### Potencial za ponovljivost (replication potential)?

- Podatki po panogah in sektorjih ter Eurostat: [epp.eurostat.ec.europa.eu](http://epp.eurostat.ec.europa.eu)

### Evropska dodana vrednost

- Google in Eurostat: [epp.eurostat.ec.europa.eu](http://epp.eurostat.ec.europa.eu)

## KORAKI 3.-5.: Jasno posredovanje sporočila

---

- Ne začnite pisati, dokler sporočilo ni jasno! Pisanje zahteva čas!
- Začnite s povzetkom
- Preučite in uporabite predpisane formate
- Bodite jedrnati
- Bodite celoviti
- Bodite razumljivi
- Uporabite pristop v 5 korakih



## KORAKI 3.-5.: Jasno posredovanje sporočila

---

### Olajšajte ocenjevalcem, da vam dodelijo visoko oceno

- Ne pišite premalo ali preveč (pokrijte, kar se zahteva)
- Ne pustite jim, da ugibajo, zakaj je predlog dober - pokažite jim
- Ne prepustite ničesar domišljiji - bodite natančni
- Podprite svoje trditve s konkretnimi primeri

### Pomislite na zaključne podrobnosti, ki kažejo na kakovostno delo

- Jasno izražanje, bodite jedrnat
- Dobro strukturirana vsebina in jasno vodenje projekta
- Uporabni in razumljivi diagrami
- Brez tipkarskih napak, neskladij ali števil, ki se ne ujemajo

# 1. KRITERIJ - relevantnost

---

- **Ozadje in Problem-** udarno, podkrepljen s statistiko. Potrdiš, da je aktualen in da je reševanje tega problema strateško in aktualno (konkretno naslavljanje na strateške dokumente: EU dokumente....).
- Dosedanje rešitve, slabosti in predstavitev vašega koncepta, ki mora biti „beyond state of the art“.
- Podaš *main objective* in nato *specific objectives*.
- Shemo projekta.
- Poudariš na koncu, s katerimi udarnimi nacionalnimi in EU strategijami in programi je usklajena tvoja projektna ideja.

1. RELEVANCE .....	5
1.1 Background and general project objectives .....	5
1.2 Specific project objectives .....	6
1.3 Compliance with LIFE programme objectives and call topic .....	6
1.4 Concept and methodology .....	6
1.5 Upscaling results of other EU funded projects (n/a for concept note) .....	7
1.6 Complementarity with other actions (n/a for concept note) .....	7
1.7 Synergies and co-benefits with other LIFE sub-programmes (n/a for concept note) .....	7
1.8 Synergies and co-benefits with other EU policy areas (n/a for concept note).....	7



# Določanje ciljev in rezultatov

---

- Ločimo: **splošne** in **specifične** cilje.
- **Splošni** cilj določa celosten razvoj, k kateremu bodo prispevali specifični cilji.
- **Specifični** cilji so neposredno povezani s cilji programa: kakšni bodo učinki projekta na določeno ciljno skupino/območje in zlasti, kaj bodo dosegli posamezni projektni partnerji. Povedano drugače, specifični cilji naj bi razložili, kaj natanko bo v projektu doseženo, kakšne so pričakovane koristi za ciljno skupino.
- Cilji (splošni in specifični) morajo biti usklajeni.
- Cilje projekta je treba s tem projektom doseči do zaključka projekta.

**Cilji projekta morajo odražati ozadje projekta (utemeljitev): projekt upošteva sedanje stanje, probleme, priložnosti in ciljne skupine. Projekt mora biti ustrezen v luči lokalnih, regionalnih, nacionalnih in evropskih strategij ter politik.**

# Nasvet

---

- Uporabljajte eksatke dikcije iz razpisa skozi celotno projektno prijavo.
- To velja tako pri opisu ciljev projekta kot tudi KPIs.

# Pristop k pisanju prijave

---

- Na voljo sta dva osnovna pristopa: centraliziran in decentraliziran.
- Vsak ima svoje prednosti in slabosti, izbira pa je odvisna od značilnosti konzorcija, preteklih izkušenj s partnerji, vloge prijavitelja ter razpoložljivega časa do oddaje.

## Decentraliziran pristop

- Jedro prijave se pogosto pripravlja v poletnih mesecih, ko so partnerji v konzorciju manj odzivni.
- Alternativa je priprava prijave tik pred rokom za oddajo, kar povečuje tveganje in obremenjenost ekipe.

## Centraliziran pristop

- Omogoča večji nadzor nad vsebino celotne projektne prijave.
- Partnerji so ob oddaji manj seznanjeni z vsebinami, zato se z njimi podrobneje spoznajo šele ob začetku projekta, kar lahko terja več časa za usklajevanje.



## Ključne specifikacije prijav LIFE CSA



Co-funded by  
the European Union

# Kaj je CSA (Coordination and Support Action)?

---

CSA (Koordinacijski in podporni ukrepi) predstavljajo vrsto projektov, ki so namenjeni podpori ciljem EU politik, vendar **ne vključujejo neposrednih investicij, demonstracij ali tehnološkega razvoja**. Glavni namen je **krepite zmogljivosti, izboljševati upravljanje, usklajevati akterje ter podpirati zakonodajne, izobraževalne in ozaveščevalne procese**.

Takšni projekti pogosto vključujejo:

- pripravo strategij in akcijskih načrtov,
- razvoj metodologij in orodij za spremljanje politik,
- oblikovanje priporočil za zakonodajo,
- usposabljanje in izmenjavo znanj,
- diseminacijo in ozaveščanje.

CSA projekti so ključni tam, kjer je treba najprej vzpostaviti okvir, povezati deležnike ali pripraviti teren za investicije v okviru drugih ukrepov.

## Upravičeni prijavitelji in partnerstva

---

Na prijavo se lahko prijavijo **pravne osebe iz držav članic EU** ali drugih upravičenih držav (npr. EFTA/EEA države). Med njimi so lahko:

- javne ustanove (npr. ministrstva, agencije, občine),
- raziskovalne ustanove,
- univerze,
- svetovalna podjetja,
- nevladne organizacije,
- sektorska združenja.

Pomembno je (ne pa vedno nujno), da ima konzorcij **transnacionalno sestavo** - običajno vsaj trije partnerji iz različnih držav članic EU.

Močno priporočeno je vključevanje **odločevalcev ali organov**, ki lahko zagotovijo **implementacijo rezultatov** (npr. ministrstva, lokalne oblasti).

# Financiranje in velikost projektov

---

CSA projekte v okviru programa LIFE CET Evropska komisija sofinancira v višini 95% upravičenih stroškov.

Običajna velikost proračuna znaša med 500.000 € in 1,5 milijona €, odvisno od obsega in ciljev projekta.

Upravičeni stroški vključujejo:

- stroške osebja,
- potne stroške in dnevnice,
- *podizvajanje*,
- organizacijo dogodkov,
- komunikacijske aktivnosti,
- stroške diseminacije in
- *opremo (...)*

# Primeri aktivnosti znotraj CSA

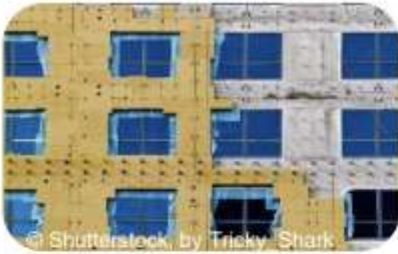
---

Primerne aktivnosti vključujejo:

- pripravo nacionalnih ali lokalnih strategij prenove ali razogljčenja,
- razvoj orodij za ocenjevanje, spremljanje ali načrtovanje (npr. kalkulatorji, GIS orodja),
- pripravo metodologij za svetovanje ali usposabljanje,
- vzpostavitev platform za povezovanje deležnikov,
- pripravo pravnih priporočil ali standardov,
- organizacijo delavnic, spletnih seminarjev, konferenc.



# LIFE CET - Področja financiranja za politične prednostne naloge



Deep renovation  
(NZEB, ZEB)



Data and Tools



Smart buildings  
and services



Build Up Skills



Policy  
implementation



Project development  
assistance



One Stop Shops  
for renovation



Consumers

# LIFE CET - Strateške pobude

## BUILD UP

- The European portal for energy efficiency and renewable energy in buildings
- A repository of tools, and a source of updates and news. Disseminate results!

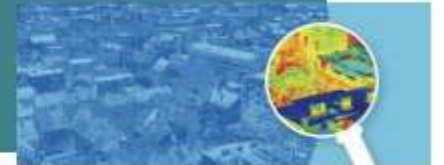
<https://build-up.ec.europa.eu/en/home>



## EU Building Stock Observatory

- The European repository for data and information on the EU building stock
- Key data and indicators, factsheets, and more

[https://energy.ec.europa.eu/topics/energy-efficiency/energy-efficient-buildings/eu-building-stock-observatory\\_en](https://energy.ec.europa.eu/topics/energy-efficiency/energy-efficient-buildings/eu-building-stock-observatory_en)



## Concerted Action EPBD

- Enabling the implementation of the EPBD
- Exchange of knowledge among Member States (national ministries or affiliated institutions).

<https://epbd-ca.eu/about-us>



## Citizen-led renovation

- Technical assistance to Energy Communities for energy-saving renovation projects
- Open call until 31 May 2024!

[https://citizen-led-renovation.ec.europa.eu/index\\_en](https://citizen-led-renovation.ec.europa.eu/index_en)









Empower  
your **ENERGY  
COMMUNITY!**

# LIFE CET 2025

---

## Coordination and Support Action Grants (CSA) for clean energy transition sub-programme

Deadline date: 23 September 2025

- [Boosting the clean energy transition in cities and regions](#) 
- [Towards an effective implementation of key legislation in the field of sustainable energy](#) 
- [Energy renovation solutions - Making buildings' renovation faster, deeper, affordable, smarter, service- and data-driven](#) 
- [Supporting the clean energy transition of European industry and businesses](#) 
- [BUILD UP Skills - National Platforms on energy efficiency skills for the clean energy transition](#) 
- [Supporting district heating and cooling networks](#) 
- [Crowding in private finance](#) 
- [One-Stop-Shops - Integrated services for clean energy transition in buildings](#) 
- [Project Development Assistance for sustainable energy investments](#) 
- [European City Facility](#) 
- [Alleviating household energy poverty in Europe](#) 
- [Support services for energy communities](#) 

[https://cinea.ec.europa.eu/life-calls-proposals-2025\\_en](https://cinea.ec.europa.eu/life-calls-proposals-2025_en)

# LIFE CET 2025 vs EPBD: identificirane vrzeli

- EPBD 2024 uvaja strožje minimalne zahteve, nove kazalnike, nadgradnjo „obstojećih“ metodologij ter zahteva celovit pristop.
- Presek stanja pokaže veliko **število nenaslovljenih področij**: WLC, kampanje, odpadki, najmanj učinkovit stavbni fond, itn.
- Naslavljanje enega ali kombinacije členov za namen pospešitve uveljavitve EPBD v EU predstavlja potencial za nove projekte.

Novi člani EPBD



Ali se zahteva nahaja v obstojećih nacionalnih dokumentih?





**LIFE-2025-CET-EUCF**  
**European City Facility - Supporting cities to develop  
investment plans for the clean energy transition**



Co-funded by  
the European Union

## Ključne informacije

---

- **EUCF (European City Facility)** je evropska pobuda za podporo mestom in občinam pri razvoju investicijskih konceptov za energetske prehode.
- Leta 2025 je EUCF integriran kot ena od 13 tematskih področij v okviru razpisa **LIFE Clean Energy Transition (LIFE CET)**.
- Vrsta razpisa: **Coordination and Support Action (CSA)** - torej ne gre za investicijski projekt, temveč za strateško podporo in krepitev zmogljivosti.
- Prijave potekajo prek enotnega razpisa LIFE-2025-CET na portalu **Funding & Tenders**.

## Financiranje in pogoji razpisa

---

- Za podtemo EUCEF v okviru LIFE-2025-CET je predviden skupni proračun v višini **15 milijonov EUR za 1 projekt**.
- Financiranje poteka v obliki CSA ukrepov, kar pomeni sofinanciranje do 95 % upravičenih stroškov.
- V tej izvedbi ni več vnaprej določenega pavšala (kot v preteklih razpisih EUCEF - 60.000 EUR/investicijski koncept).
- Stroški morajo biti jasno opredeljeni v proračunu in utemeljeni glede na dejavnosti.

## Vsebinski cilji in pričakovani učinki

---

- Razvoj **kakovostnih in izvedljivih investicijskih konceptov** za projekte energetske učinkovitosti in obnovljivih virov.
- **Krepitev zmogljivosti lokalnih oblasti**, zlasti manjših občin z omejenimi viri.
- Vzpostavitev **nacionalnih podpornih točk**, ki bodo pomagale pri pripravi, izvedbi in iskanju financiranja.
- Spremljanje napredka in **ocena investicijskega potenciala** teh konceptov - z vključitvijo kazalnikov kot so prihranki energije, zmanjšanje emisij, mobilizirana vlaganja ipd.



## Upravičeni prijavitelji in postopek prijave

---

- Upravičeni so **javni in zasebni subjekti** iz držav članic EU, EEA držav in pridruženih držav LIFE.
- Prijavitelji morajo imeti **dokazane izkušnje** na področju energetskega načrtovanja, financiranja projektov in/ali podpore občinam.
- Konzorciji morajo vključevati **transnacionalne partnerje** - torej subjekte iz več držav EU.
- Prijava je enostopenjska in poteka preko portala **Funding & Tenders**. Rok za oddajo: **23. september 2025**.



**LIFE-2025-CET-LOCAL:  
Boosting the clean energy transition in cities and  
regions**



Co-funded by  
the European Union

## Ključne informacije

---

- Razpisna tema je namenjena **krejitvi institucionalne in operative zmogljivosti mest in regij** za prehod na čisto energijo.
- Cilj je **podpreti lokalne in regionalne oblasti** pri načrtovanju, izvajanju in spremljanju ukrepov za energetske prehode.
- Vrsta ukrepa: **Coordination and Support Action (CSA)** - torej brez investicij, osredotočeno na strategije, podporna orodja, upravljanje in usposabljanje.
- Tema je še posebej pomembna za **manjše občine, manj izkušene regije ali tiste brez dostopa do svetovalne podpore**.

# Glavne aktivnosti

---

- **Razvoj in izvajanje lokalnih/ regionalnih energetske in podnebne načrtov** (npr. SECAP).
- **Vzpostavitev struktur za dolgoročno energetske upravljanje** (npr. pisarne za energijo, zeleni timi).
- **Usposabljanje zaposlenih v lokalni/regionalni upravi** za izvajanje ukrepov.
- **Vzpostavitev platform za sodelovanje deležnikov**, kot so prebivalci, lokalna podjetja, energetske zadrage ipd.
- **Spremljanje napredka (KPI) in ocena učinkov ukrepov**.

## Pričakovani učinki in merila uspešnosti

---

- Večje število **lokalnih energetskega in podnebne načrtov**, ki so dejansko izvedeni.
- Več občin, ki izvajajo ukrepe na področju energetske učinkovitosti, OVE in zmanjšanja emisij.
- **Povečana zmogljivost uprav**: število usposobljenih zaposlenih, nova interna pravila ali organizacijski postopki.
- **Učinkovitejše sodelovanje z deležniki** in vključevanje prebivalcev.
- Možnost **ponovitve modelov** v drugih občinah ali regijah (replikabilnost).

## Upravičenci in prijavni postopek

---

- Upravičeni so: **javne oblasti (občine, regije), javne agencije, združenja občin, nevladne organizacije**, raziskovalne ustanove, svetovalci.
- Prijavitelj ali konzorcij mora imeti **dokazljivo izkušnjo z lokalnimi energetske ali podnebnimi načrti**.
- Konzorciji morajo imeti **transnacionalno sestavo**, razen če razpisna tema izjemoma dopušča enonacionalno strukturo.
- Prijava je **enostopenjska**, rok oddaje: **23. september 2025**.

## Sklepna misel

---

Razpis LIFE-2025-CET-LOCAL je idealna priložnost za:

- **manjše ali srednje občine, ki še nimajo SECAP-a ali jasnega energetskega načrta,**
- **lokalne/regionalne energetske agencije, ki želijo okrepiti svetovalno funkcijo,**
- **in za partnerstva, ki želijo razviti sistemski pristop k lokalnemu energetskega upravljanju.**



## Ocenjevanje prijave



Co-funded by  
the European Union



## Kdo ocenjuje in kako poteka postopek?

---

- Projekte ocenjujejo neodvisni zunanji strokovnjaki, ki jih izbere Evropska komisija (CINEA).
- Ocenjevalci prihajajo iz različnih strok (energija, okolje, finance, upravljanje projektov, komunikacije, ...).
- Vsako prijavo običajno ocenjujejo trije ocenjevalci individualno, nato pa sledi **konsolidacija** ocen in komentarjev. Mejne prijave so ocenjene lahko naknadno s strani četrtega ocenjevalca.
- Končno odločitev potrди CINEA.



# Ocenjevalna merila

---

## 4 glavne kategorije in točkovanje:

1. **Relevance (20 točk)** - V kolikšni meri projekt naslavlja cilje razpisa in evropske politike?
2. **Impact (30 točk)** - Pričakovani učinki, trajnost rezultatov, prenosljivost.
3. **Quality and Implementation (20 točk)** - Struktura projekta, WP-ji, časovni načrt, konzorcij.
4. **Resources and Budget (20 točk)** - Utemeljenost stroškov, razporeditev sredstev, jasnost.

## Pragovi:

- Skupno najmanj **55 točk od 90**.
- Pri vsakem sklopu vsaj **50 %**, sicer projekt izpade.

# Ocenjevalna merila

---

Ocenjevalci ocenijo vsak kriterij z lihim številom točk.

## Interpretation of the scores

0 — The proposal fails to address the criterion or cannot be assessed due to missing or incomplete information.

3 or 5 — Poor. The criterion is inadequately addressed, or there are serious inherent weaknesses.

7 or 9 — Fair. The proposal broadly addresses the criterion, but there are significant weaknesses.

11 or 13 — Good. The proposal addresses the criterion well, but a number of shortcomings are present.

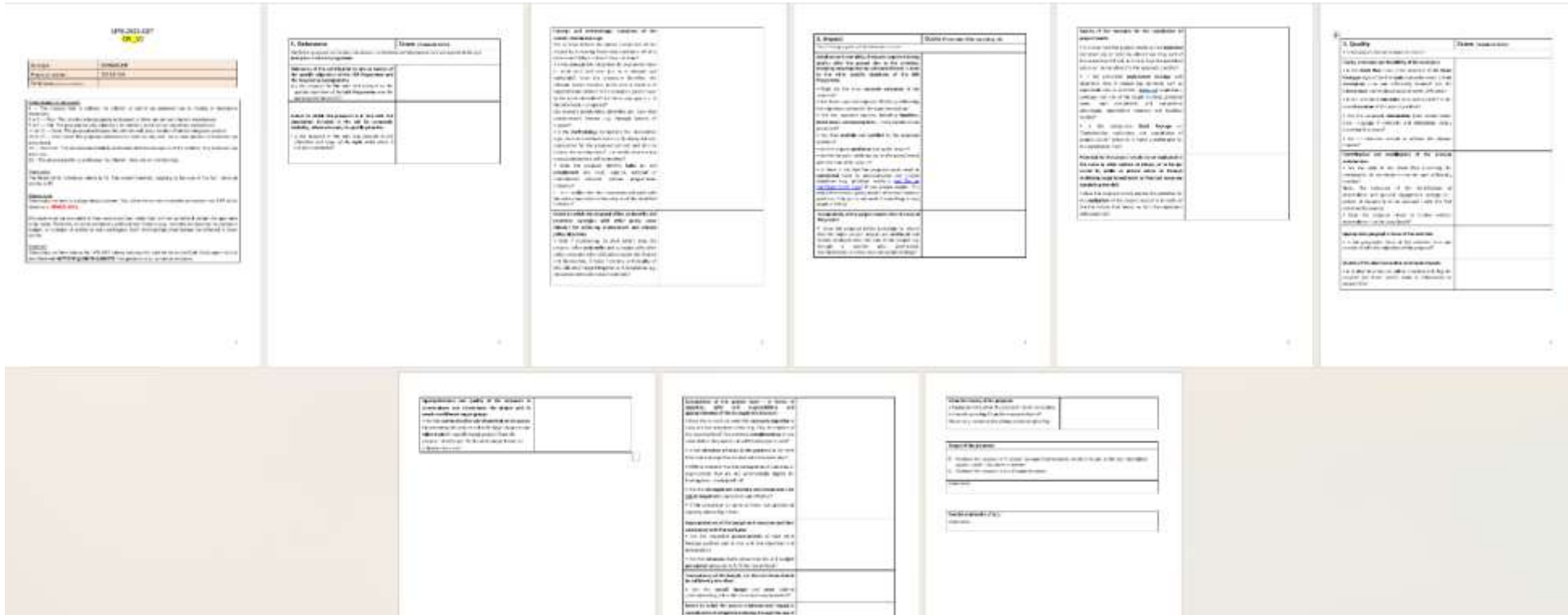
15 or 17 — Very Good. The proposal addresses the criterion very well, but a small number of shortcomings are present.

19 — Excellent. The proposal successfully addresses all relevant aspects of the criterion. Any shortcomings are minor.

20 — The proposal perfectly addresses the criterion, there are no shortcomings.

# Ocenjevalna merila

Vsak kriterij ima podkriterije in le ti vrsto podvprašanj, ki se jih morajo ocenjevalci držati z namenom zagotavljanja konsistentnosti ocenjevalnega procesa.



## Pogoste napake prijaviteljev

---

- **Preširoko zastavljeni cilji**, brez jasne povezave z razpisom.
- KPI-ji niso kvantificirani ali niso merljivi.
- Partnerji brez jasne vloge - podvajanje nalog.
- Preveč splošne vsebine - npr. “spodbudili bomo sodelovanje deležnikov”.
- WP-ji brez logične strukture ali prekrivajoče se aktivnosti.
- **Stroški niso povezani z aktivnostmi** ali so pavšalni brez razlage.

## Kaj dela projekt odličen (ocena 80+)

---

- Jasna logika problema, ciljev, aktivnosti in rezultatov.
- KPI-ji so kvantificirani, npr. »usposobljenih bo 120 oseb v 3 državah, do 2027«.
- Prikazana je **skalabilnost** - kako se bodo rezultati uporabljali širše.
- Diseminacija vključuje konkretne kanale, ciljne skupine, časovnico.
- Konzorcij je raznolik, komplementaren, z dokazano izkušnjo.

## Vidik ocenjevalca: Kako gledamo na prijavo

---

### Evalvator si zastavlja vprašanja:

- Razumem bistvo projekta že po 2-3 straneh?
- Je konsistentna logika: zakaj ta konzorcij, zakaj zdaj, zakaj na ta način?
- So cilji ambiciozni a realistični?
- Bi priporočil ta projekt, če bi imel samo 5 minut časa?
- Pred oddajo prosite nekoga, ki ni sodeloval pri pisanju, naj »oceni« prijavo. Če razume ključne točke v 10 minutah, ste verjetno na dobri poti.

## Praktični nasveti za prijavitelje

---

- Ne podcenjujte konceptne note - ta je vaša »prodajna stran«.
- Uporabite jasen jezik, brez žargona.
- Ne ponavljajte - vsak del prijave naj prinese novo vrednost.
- Uporabite konkretne številke, primere, učinke - ne le splošnih obljub.
- Vključite deležnike že v pripravo - to pokaže zrelost projekta.



## Izkušnje iz prijav: oblikovanje konzorcija

---

- Povezava med vsebino projekta, metodologijo, odgovornostmi (WPs, Ts), proračunom projekta in referencami partnerja mora biti jasna.

Primer GreenRenoV8: Projekt se ukvarja s tematiko energijskih in potresnih prenov, izračuna OO materialov in predavanji. Ključna vprašanja so bila:

- Kdo v konzorciju se bo ukvarjal z energetske prenovi države X?
- Kdo v konzorciju se bo ukvarjal s potresno prenovi države X?
- Kdo bo računal OO materialov? Vsi? Imajo vsi jasno izkazane izkušnje na tem področju?
- Kdo bo predaval? Imajo ti jasno izkazane izkušnje na tem področju?
- Glede na zadolžitve, ali je proračun ustrezno porazdeljen? Bi določen partner lahko bil bolj vključen?
- Kako bo potekala implementacija rezultatov? Kdo bo za to odgovoren, kakšne so reference tega partnerja?

## Izkušnje iz prijav: cilji in kazalniki

---

- KPI naj bodo jasno opredeljeni ter izračunani.
- Metodologija izračuna KPI projekta mora biti predstavljena.
- Vsak KPI podpira določen cilj - bodisi splošni bodisi specifični. Zapišite to!
- Pri opisu KPI napišite v sklopu katere aktivnosti bo KPI dosežen. In obratno.
- Povezava je nujna, saj podaja jasno sliko zrelosti projekta.

# Opis aktivnosti

---

## 1. Vsaka aktivnost mora biti jasna in samostojna enota

- Opis aktivnosti (angl. *Task*) naj bo zapisan v obliki kratkega, a vsebinsko jasnega odstavka.
- Aktivnost naj odgovarja na vprašanja:
  - ☞ *Kaj* bomo naredili?
  - ☞ *Kako* bomo to izvedli?
  - ☞ *Zakaj* je to potrebno za cilje projekta?

## 2. Naj bo konkretna in ne preveč splošna

- Izogibajte se generičnim opisom, kot je npr. »izvedli bomo analizo potreb«.
  - Namesto tega raje: »Izvedli bomo anketo med 150 prebivalci v treh občinah, da opredelimo ovire za sodelovanje v energetskih prenovah.«

# Opis aktivnosti

---

## 3. Poudari metode in orodja

- Vključite **osnovni opis metod**, ki bodo uporabljene: npr. intervjuji, modeliranje, GIS analiza, participativne delavnice itd.
- Če se boste opirali na obstoječa orodja (npr. SEAP kalkulator, COMET, Level(s) ipd.), jih **poimenujte**.

## 4. Povezava z rezultati (deliverables)

- Vsaka aktivnost naj bo jasno **povezana z izhodnim rezultatom** projekta: npr. poročilom, smernicami, orodjem, pilotnim primerom.
- Če je možno, dodaj oznako (npr. “povezano z D2.1”).

# Opis aktivnosti

---

## 5. Ocenjena obremenitev in vloge partnerjev

- Približno nakaži, kdo bo izvajal aktivnost (če je možno), in kakšna bo delitev nalog.
- Če aktivnost vključuje več partnerjev, pojasni, **kdo ima vodilno vlogo** in kdo podporno.

## 6. Dolžina in stil

- Ena aktivnost naj vsebuje **vsaj 5-7 stavkov** - vse, kar je bistveno krajše, bo ocenjevalec razumel kot nejasno ali premalo razvito.
- Piši v **aktivni obliki** (npr. »Projektne partnerji bodo izvedli...«, ne »Bila bo izvedena...«).

## Zaključek - Praktični nasveti za uspeh

---

- Povežite projekt z zakonodajnimi pobudami in potrebami ciljne skupine.
- Vključi relevantne deležnike že v fazi priprave prijave - ne zgolj kot opazovalce.
- Poudari uporabnost rezultatov za javne politike, lokalne skupnosti ali industrijo.
- Uporabi konkretne in merljive kazalnike (KPI), ki jih bo mogoče spremljati.
- Prikaži sinergije z obstoječimi projekti LIFE, Horizon Europe, Interreg ipd.